



Protocol heropening de Bunker

30-07-2020

## 1. Disclaimer en aansprakelijkheid

Dit protocol is een dynamisch document dat aangepast wordt naar aanleiding van de actuele situatie in Nederland. Zodra er wijzigingen in landelijke overheidsmaatregelen worden doorgevoerd dan zullen we dit protocol daar op aanpassen. Vereniging Dijkgraaf heeft het document samengesteld op basis van de op dit moment beschikbare informatie.

Gebruik van dit protocol is uitsluitend bedoeld voor de Bunker (sociëteit van Vereniging Dijkgraaf) en mag niet zonder schriftelijke toestemming van het bestuur van Vereniging Dijkgraaf gekopieerd of vermenigvuldigd worden.

## 2. Algemene uitgangspunten

1. Dit protocol is gemaakt voor de Bunker, door het bestuur van Vereniging Dijkgraaf, en bestaat uit een aantal onderdelen:
  - Algemene richtlijnen die gelden voor:
    - Bestuursleden
    - Tappers
    - Beveiliging
    - Leden
    - Leveranciers
  - Specifieke richtlijnen die gelden in de Bunker;
2. Het uitgangspunt van dit protocol is dat afspraken helder en hanteerbaar zijn voor de bestuursleden, tappers, beveiliging, leden en leveranciers.
3. Bestuursleden, tappers, beveiliging, leden en leveranciers moeten zich houden aan de richtlijnen van de overheid en het RIVM.
4. De bestuursleden zullen de leden, beveiliging, tappers en leveranciers erop aanspreken wanneer de regels niet nageleefd worden. Wanneer de leden de regels niet willen opvolgen en/of weigeren te vertrekken dan schakelt het bestuur de beveiliging in.
5. Uitgangspunt van het bestuur van Vereniging Dijkgraaf is een beheerste openstelling naar activiteiten en het voorkomen van (te) grote aantallen gasten.
6. De Bunker zal naar zijn bestuursleden, tappers, beveiliging, leden en leveranciers communiceren over de afspraken. De afspraken zullen zichtbaar zijn:
  - bij de ingang
  - binnen in de Bunker
  - op de toiletten
  - op de website

## 3. Protocol bepalingen

### 3.1 Algemene richtlijnen voor bestuursleden:

1. Zorg dat iedereen 1,5 meter afstand tot elkaar kan houden. Dat geldt voor bestuursleden, tappers, leden en leveranciers.
2. Handhaaf met deurbeleid en toezicht op naleving van de regels. Bestuur en/of de beveiliging zijn hiervoor verantwoordelijk.
3. Het bestuur is extra alert op de regels van sociale hygiëne in relatie tot waarborgen van de 1,5 meter en verspreiding van Covid-19 te voorkomen.
4. Er is zorg voor maximale bedrijfshygiëne, vooral bij de sanitaire voorzieningen en de pinterminal, zie bijlage B schoonmaakprotocol.
5. Tappers worden geïnstrueerd over de hygiënische maatregelen (bv. handen wassen) die zij in acht moeten nemen. Zij worden voorzien van hygiënische hulpmiddelen zoals desinfecterende middelen, mondkapjes (naar eigen behoeven) en handschoenen (naar eigen behoeven).
6. Als er updates komen over deze afspraken worden deze zo snel mogelijk gecommuniceerd.

### 3.2 Algemene richtlijnen voor bestuursleden en tappers:

1. Men dient thuis te blijven en niet te komen werken onder volgende omstandigheden:
  - Bij verkoudheid- of griep verschijnselen;
  - Als iemand in het huishouden/studentenhuis verkoudheid- of grieps verschijnselen heeft;
  - Als het bestuurslid of de tapper in contact is geweest met iemand positief getest is op Covid-19.
2. Houd 1,5 m afstand, zowel in ruimten waar alleen personeel komt als in de ruimte waar de leden komen.
3. Wijs zowel leden als mede tappers en bestuursleden erop als regels niet nageleefd worden.

### 3.3 Algemene richtlijnen voor de leden:

1. Houd 1,5 meter afstand tot andere leden, bestuursleden en tappers.
2. De bar heeft een looproute waar men zich aan moet houden en hierbinnen moet ook de 1,5 meter afstand nageleefd worden.
4. Men dient thuis te blijven onder volgende omstandigheden:
  - Bij verkoudheid- of griep verschijnselen;
  - Als iemand in het huishouden/studentenhuis verkoudheid- of grieps verschijnselen heeft;
  - Als leden in contact is geweest met iemand positief getest is op Covid-19.
3. Het bestuur en de beveiliging mag en zal leden weigeren bij vermoeden van verkoudheid- en/of griepklachten.
4. Volg altijd de aanwijzingen van de bestuursleden, tappers en beveiliging op.
5. Desinfecteer bij binnenkomst je handen.
6. Was en desinfecteer na een toiletbezoek grondig je handen.
7. Leden worden naar hun stoelen gebracht en dienen hier te blijven. Uitzonderingen worden gemaakt voor toiletbezoeken en het halen van consumpties. Jassen en tassen worden meegenomen naar zitplaatsen.
8. Betaal contactloos (pin of mobiel).
9. Wanneer je je niet houdt aan de 1,5m regels van de Bunker en/of de geldende 1,5m regels van de overheid dan kan de toegang tot de Bunker worden ontzegd. Schade die de Bunker lijdt door jouw handelen in strijd met deze regels kan op jou worden verhaald.

### 3.4 Algemene richtlijnen voor leveranciers:

1. Houd 1,5 meter afstand van de bestuursleden die de goederen in ontvangst nemen
2. Niet leveren met verkoudheids- en/of griepklachten.
3. Laadt de goederen uit en zet deze op een daarvoor aangewezen plaats inclusief pakbon en bestuursleden nemen zelf 1,5 meter afstand van deze plek.
4. Informeer de bestuursleden over de maatregelen die jij als leverancier neemt om besmetting te voorkomen.

### 3.5 Toezicht en naleving van de protocol regels

1. De veiligheid van leden, beveiliging, leveranciers, tappers en bestuursleden staat centraal bij onze protocol regels.
2. Er zijn voldoende medewerkers aangesteld die verantwoordelijk zijn voor de naleving van het protocol en die dit ook actief controleren.

## 4. Specifieke richtlijnen voor de Bunker

Hieronder volgen de specifieke richtlijnen voor de Bunker. In bijlage C is een vereenvoudigd schema te vinden van de route voor de leden, van reserveren tot exit.

<b>Entreehal</b>	<b>Bij binnenkomst:</b> Voorkom ophoping van gasten bij de ingang: <ul style="list-style-type: none"><li>• Er wordt uitsluitend met reserveringen gewerkt. De regels en maatregelen worden vermeld bij het reserveren. Bij de reserveringen wordt om naam en telefoonnummer gevraagd.</li><li>• Bij ontvangst moet er een controlegesprek plaatsvinden om in te schatten of er gezondheidsrisico's zijn. Zo ja, dan moet de toegang geweigerd worden. Controlegesprek zie bijlage A.</li><li>• Als het een groep betreft van drie of meer personen dan moet tijdens het controlegesprek ook gevraagd worden of de gasten een gezamenlijke huishouding vormen. Als dit niet het geval is dient men minimaal 1,5 meter afstand tot elkaar te waarborgen. Hierbij geldt wel dat een studentenhuis niet onder een huishouden valt!</li><li>• Buiten de Bunker staan markeringen om te voorkomen dat (groepen van) leden die even moeten wachten binnen een afstand van 1,5 meter van elkaar komen te staan. Dit zal gebeuren in tweetallen.</li><li>• Alle leden moeten hun handen desinfecteren bij binnenkomst. De deurzitter of beveiliging heeft een desinfectiespray.</li><li>• Op de buitendeur hangt een poster met huisregels, zie bijlage D.</li><li>• Leden worden naar zitplaatsen gewezen waar zij kunnen plaatsnemen. Jassen en tassen worden meegenomen naar de zitplaatsen.</li></ul>
<b>Zaal</b>	Zorg voor 1,5 meter afstand tussen (medewerkers en leden onderling) <ul style="list-style-type: none"><li>• Niet meer dan het aantal toegestane personen volgens de overheidsmaatregelen worden naar binnen gelaten.</li><li>• Muntverkoop vindt plaats aan de zijkant van de bar. Hier geldt ook dat maximaal 2 personen binnen een afstand van 1,5 meter staan en dat de afstand ten opzichte van de volgende persoon 1,5 meter moet bedragen. Hiervoor zijn markeringen te vinden.</li><li>• Bij het afrekenen wordt zoveel mogelijk gebruik gemaakt van contactloze middelen als pin of creditcard pin.</li></ul>

	<ul style="list-style-type: none"> <li>● Pinautomaat wordt regelmatig op een avond schoongemaakt.</li> <li>● Bij het afrekenen en waar de bestellingen opgenomen worden hangt een plexiglas scherm.</li> <li>● Op het tv-scherm achter de bar komt een slide met de corona-regels (bijlage D).</li> <li>● In de zaal staan banken en tafels waar 2 personen, binnen 1,5m, aan kunnen plaatsnemen. Rondom zal 1,5m de ruimte zijn tot de volgende zitplaatsen.</li> <li>● In de zaal hangen stickers voor afstand houden “herinnering”.</li> <li>● Ventilatie zal ten alle tijden aan staan. Voor meer informatie over ons ventilatiesysteem zie bijlage F voor ventilatieberekening en bijlage G voor de plattegrond tekening van het ventilatiesysteem.</li> </ul>
<b>(Bar) hygiëne</b>	<p>Achter de bar wordt extra gelet op hygiëne.</p> <p><b>Onderhoudt tapinstallatie:</b></p> <ul style="list-style-type: none"> <li>● Taptuit, kraan en tapknop worden voor openen en voor het sluiten van het pand gedesinfecteerd.</li> <li>● Fustaansluiting en koppeling worden gedesinfecteerd bij het aansluiten van een nieuw fust.</li> </ul> <p><b>Tappen:</b></p> <ul style="list-style-type: none"> <li>● Zorg voor een schoon werkblad/barblad</li> <li>● Zorg voor schone handen en/of handschoenen</li> <li>● Raak enkel het onderste deel van het glas aan, onderste 20% is voor de barmedewerker, bovenste 80% voor de consument.</li> <li>● Taptuit niet tegen glas, in het bier of in het schuim laten komen.</li> <li>● Afschuimen: vervang regelmatig de afschuimer en het glas/ water in het glas.</li> </ul> <p><b>Glaswerk algemeen advies:</b></p> <ul style="list-style-type: none"> <li>● Pak glazen niet aan de bovenzijde.</li> <li>● Voor alle soorten dranken wordt wegwerp glas gebruikt.</li> <li>● Glazen worden niet hergebruikt.</li> <li>● Pak glazen altijd met schone handen en/of handschoenen.</li> </ul> <p><b>Deurklinken:</b></p> <ul style="list-style-type: none"> <li>● Worden regelmatig gedesinfecteerd denk hierbij aan: zaaldeuren, koelceldeur, etc.</li> </ul>
<b>Toiletten</b>	<ul style="list-style-type: none"> <li>● Toiletten zijn voorzien van zeep en desinfectiemiddelen.</li> <li>● Op de deuren hangen posters met huisregels, bijlage D.</li> <li>● Toiletten worden regelmatig op een avond schoon gemaakt.</li> <li>● Bij de herentoiletten wordt de middelste urinoir afgesloten i.v.m. 1,5 meter regeling.</li> <li>● Er mogen maximaal 2 personen naar binnen in de toiletruimte, zodat 1,5 meter afstand gewaarborgd kan worden.</li> </ul>
<b>Uitgang</b>	<ul style="list-style-type: none"> <li>● Het verlaten van de Bunker zal plaatsvinden via een andere deur aan de achterkant van het pand.</li> </ul>

# Check

Vanwege de maatregelen rondom het coronavirus,  
zijn we verplicht je bij ontvangst de volgende vragen te stellen:



Heb je een of meerdere van deze klachten (gehad in de afgelopen 24 uur)?



Hoesten



Neusverkoudheid



Koorts vanaf 38graden



Benauwdheidsklachten

Heb je op dit moment een huisgenoot met koorts en/of  
benauwdheidsklachten?



Heb je het nieuwe coronavirus gehad en is dit de afgelopen 7 dagen  
vastgesteld (in een lab)?



Heb je een huisgenoot/gezinslid met het nieuwe coronavirus en heb je in  
de afgelopen 14 dagen contact met hem/haar gehad terwijl hij/zij nog  
klachten had?



Ben je in quarantaine omdat je direct contact hebt gehad met iemand  
waarbij het nieuwe coronavirus is vastgesteld?



Wanneer je een van bovenstaande vragen met 'ja' beantwoordt, kunnen  
we je helaas niet toelaten in ons bedrijf of op ons terras.

**Bij aankomst van een gezelschap van 3 personen of meer,  
stellen wij de volgende controle vraag:**

- Er is sprake van een 'gezamenlijke huishouding' wanneer partners (getrouwd, geregistreerd partnerschap of anders) en kinderen, ouders en grootouders op hetzelfde adres staan ingeschreven.

**Vormen jullie een gezamenlijke huishouding?**

Als het antwoord 'nee' is dan zijn jullie welkom, maar moeten jullie wel op 1,5m van elkaar zitten.



of meer

**Controle gesprek Engels:**

Do you have one or more of these symptoms (or did you have them within the last 24 hours)?

- Coughing
- Nasal congestion
- Fever above 38 degrees of Celsius
- Shortness of breath

Do you have a roommate with fever and/or shortness of breath?

Did you have covid-19 in the past 7 days (determined in a lab)?

Do you have a roommate/family member with covid-19 and did you have contact with him/her in the past 14 days while she/he had symptoms?

Are you quarantined because you had direct contact with someone diagnosed with covid-19?

When you answer one of these question with 'yes', we cannot allow you to enter De Bunker.



20-04-2020

# Schoonmaak protocollen tijdens de 1,5 meter-economie



SAMEN STERK  
TEGEN COVID-19

## Algemeen

Het coronavirus verspreidt zich van mens op mens, daarnaast kan de overdracht plaatsvinden via contactoppervlakken (balies, tafels etc.) en aanraakpunten (leuningen, lichtknopjes, deurklinken, prullenbakken, enz.). Goede schoonmaak is daarom essentieel om verspreiding van het virus te voorkomen. Goede schoonmaak betekent dagelijkse

reiniging van het gebouw volgens het normale schoonmaakprogramma, met tijdens de corona-periode, extra aandacht voor contactoppervlakken en aanraakpunten. Dit kan volgens de reguliere wijze, zowel met de traditionele methode als met de microvezelmethode. Dit is overeenkomstig de corona-richtlijnen van de Rijksoverheid<sup>1</sup>.



### 1. Contactoppervlakken en aanraakpunten

**Voor de gebruiker**  
Voorkom dat contactoppervlakken en aanraakpunten verontreinigd raken door medewerkers/ bezoekers te wijzen op de algemene hygiëne maatregelen (handen wassen etc.)<sup>2</sup> en door bij het betreden van ruimtes en het verlaten daarvan desinfecteerde handgel te laten gebruiken.

#### Schoonmaken

Maak de contactoppervlakken en aanraakpunten meerdere keren per dag op de reguliere wijze schoon. De benodigde frequentie hangt af van de gebruiksfrequentie en de vervuiling en moet in overleg (met het schoonmaakbedrijf) worden vastgesteld.

### 2. Sanitair

#### Schoonmaken

Maak toiletten/sanitair ruimtes schoon op reguliere wijze, met tenminste één dagelijkse schoonmaakbeurt. Tijdens de coronacrisis kan met een hogere frequentie worden schoongemaakt, afhankelijk van de gebruiksfrequentie en de vervuiling. Ook in sanitair ruimtes is het belangrijk om contactoppervlakken en aanraakpunten (knopjes, doorspoelknoppen, deurklinken, kranen etc.) eventueel extra schoon te maken.

#### Voor de gebruiker

Was om besmetting te voorkomen bij het betreden (advies) én het verlaten van de sanitairruimte uw handen conform de RIVM-richtlijnen<sup>3</sup>.

De benodigde frequenties worden in overleg (met het schoonmaakbedrijf) worden vastgesteld. Handenwasfaciliteiten, dienen ook goed schoongemaakt te worden. Denk daarbij ook aan voldoende aanvulling van (vloeibare) zeep en materialen om handen af te drogen. Gebruik bijvoorbeeld handdoeken voor eenmalig gebruik van stof of papier<sup>4</sup>.

Haag een handenwasinstallatie af.

### 4. Geef schoonmakers de ruimte

De schoonmaker moet, net als alle andere facilitaire medewerkers, zijn werk op een veilige wijze kunnen doen. Dit betekent met voldoende afstand tot andere mensen. Zorg daarom dat de ruimtes waar de schoonmaker werkt tijdelijk niet te gaaf eilig zijn voor anderen, of zet een voldoende grote werkruimte rondom de schoonmaker af, bijvoorbeeld met lianen. Als dit niet mogelijk is, zorg dan dat de schoonmaker over de juiste persoonlijke beschermingsmiddelen beschikt.

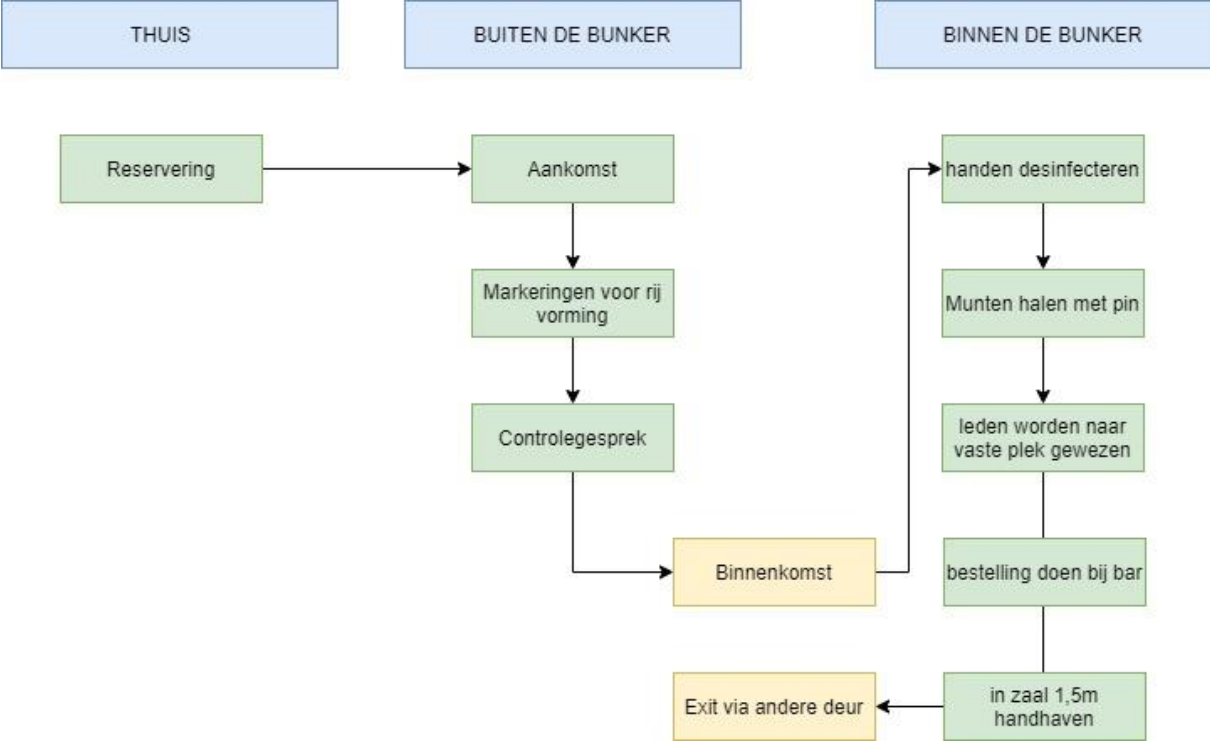
Op de website van OSB<sup>5</sup> en de website van het RIVM<sup>6</sup> zijn voor diverse situaties schoonmaakprotocollen beschikbaar, waarin staat hoe er schoongemaakt moet worden en of er eventueel persoonlijke beschermingsmiddelen nodig zijn.



Regulier schoonmaken zorgt voor een voldoende hygiëne van om in een normale situatie besmetting te voorkomen. Desinfectie is een methode met speciale desinfectiemiddelen die in specifieke situaties (bijvoorbeeld verontreiniging met bloed) wordt toegepast. Overleg met het schoonmaakbedrijf of en wanneer dit noodzakelijk is.

<sup>1</sup> [www.rijksoverheid.nl/onderwerpen/coronavirus-covid-19/overleg-advies-richtlijnen-voor-organisaties](http://www.rijksoverheid.nl/onderwerpen/coronavirus-covid-19/overleg-advies-richtlijnen-voor-organisaties)  
<sup>2</sup> [www.osb.nl/legelooftoelichting-covid-19](http://www.osb.nl/legelooftoelichting-covid-19)  
<sup>3</sup> [www.osb.nl/legelooftoelichting-covid-19](http://www.osb.nl/legelooftoelichting-covid-19)  
<sup>4</sup> [www.osb.nl/legelooftoelichting-covid-19](http://www.osb.nl/legelooftoelichting-covid-19)  
<sup>5</sup> [www.osb.nl/legelooftoelichting-covid-19](http://www.osb.nl/legelooftoelichting-covid-19)  
<sup>6</sup> [www.rivm.nl](http://www.rivm.nl)

Bijlage C Route voor de leden.



# HUISREGELS



Geen toegang bij verkoudheids-  
of griepverschijnselen.



Handen wassen bij binnenkomst of  
na toiletbezoek.



Houd 1,5 meter afstand tot  
personeel en andere gasten.



Betaal contactloos met je betaalpas.



Respecteer en volg de  
aanwijzingen van het personeel.

  
**Grolsch**

## Bijlage E overige markeringen



Vloertape houd afstand

muursticker houd afstand



Looproute vloersticker

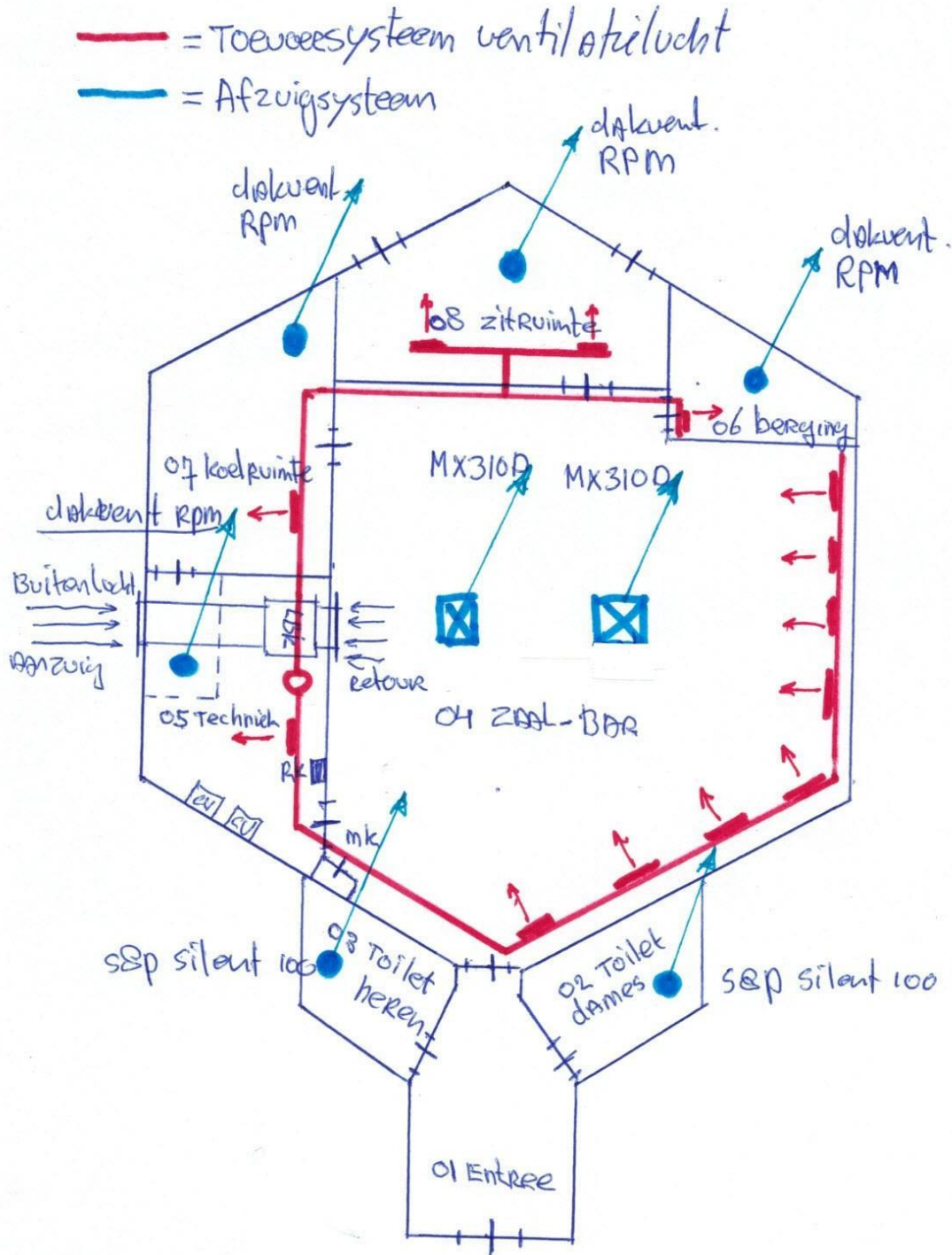
## Bijlage F Ventilatie berekening de Bunker



Project naam : Idealis Hunker Bunker te Wageningen  
 Project nummer : 2018-1555  
 Opdrachtgever : Veolia vestiging Arnhem  
 Datum : 16-01-2018  
 Betreft : Minimale ventilatieluchthoeveelheids berekening conform  
 bouwbesluit  
 Opgesteld door : C.G. van Ingen

<b>BEGANE GROND, HORECA FUNCTIE MET ALCOHOLGEBRUIK, VENTILATIE EISEN</b>						
<b>Naam vertrek</b>	<b>Benaming</b>	<b>Vloer. Opp.</b>	<b>Inhoud</b>	<b>Eis ventilatie</b>	<b>Eis totaal</b>	<b>Opmerking</b>
<b>Omschrijving</b>	<b>Bouwbesluit</b>	<b>m<sup>2</sup></b>	<b>m<sup>3</sup></b>	<b>m<sup>3</sup>/h m<sup>2</sup>vl.opp.</b>	<b>m<sup>3</sup>/h</b>	
01 Entree	verkeersruimte	10	25	--	-	n.v.t.
02 Toilet dames (3xwc)	toiletruimte	5,3	13,3	25 m <sup>3</sup> /h per wc	75	mech.vent.
03 Toilet heren (3xwc)	toiletruimte	5,3	13,3	25 m <sup>3</sup> /h per wc	75	mech.vent.
04 Zaal - Bar	verblijfsruimte	83	373	13,68	1.135	mech.vent.
05 Techniekrumte	techniekrumte	14,5	60	3,6 m <sup>3</sup> /h	52	mech.vent.
06 Bergruimte	bergruimte	7,6	32	3,6 m <sup>3</sup> /h	27	mech.vent.
07 Koelruimte/bergruimte	bergruimte	14,2	59	3,6 m <sup>3</sup> /h	51	mech.vent.
08 zitruimte	verblijfsruimte	15,8	66	5,4 m <sup>3</sup> /h	85	mech.vent.
<b>Totaal eisen ventilatieluchthoeveelheid Begane grond Hunker Bunker</b>					<b>1.501</b>	<b>m<sup>3</sup>/h</b>
<b>BEGANE GROND, OPGESTELDE APPARATUUR MECHANISCHE VENTILATIE</b>						
05 Techniekrumte	1 x LBK fabrikaat Verhulst type:VKD1C+D bouwjaar 1993 serie nummer 98509 101 1,11 m <sup>3</sup> /sec. = 3.996 m <sup>3</sup> /h aan toevoerlucht voor alle genoemde ruimtes.					
02 Toilet dames	1 x opbouw afzuigventilator S&P Silent 100 met een capaciteit van 95 m <sup>3</sup> /h.					
03 Toilet heren	1 x opbouw afzuigventilator S&P Silent 100 met een capaciteit van 95 m <sup>3</sup> /h.					
04 Zaal - Bar	2 x dakafzuigventilator Stork type:MX310D+ws capaciteit a' 2.700 m <sup>3</sup> /h.					
05 Techniekrumte	1 x dakafzuigventilator Stork type:RPM min. 75 m <sup>3</sup> /h en maximaal 250 m <sup>3</sup> /h.					
06 Bergruimte	1 x dakafzuigventilator Stork type:RPM min. 75 m <sup>3</sup> /h en maximaal 250 m <sup>3</sup> /h.					
07 Koelruimte/bergruimte	1 x dakafzuigventilator Stork type:RPM min. 75 m <sup>3</sup> /h en maximaal 250 m <sup>3</sup> /h.					
08 zitruimte	1 x dakafzuigventilator Stork type:RPM min. 75 m <sup>3</sup> /h en maximaal 250 m <sup>3</sup> /h.					

Bijlage G Plattegrond ventilatiesysteem de Bunker



PLATTEGROND HUNKER BUNKER

TAB kW  
16-1-2010